



# Hiking Tips



# HAIDENBERG

## WEGBESCHREIBUNG

Der Start ist vom Hotel Winkler in Stefansdorf, am Fuße der ehemaligen Rodelbahn.

Der breite Forstweg führt nach einem kurzen Stück in den dichten Wald hinein und der Weg Nr. 4 führt nach ca. 1 Stunde Gehzeit zum Gasthof .

## DIREZIONE DA SEGUIRE

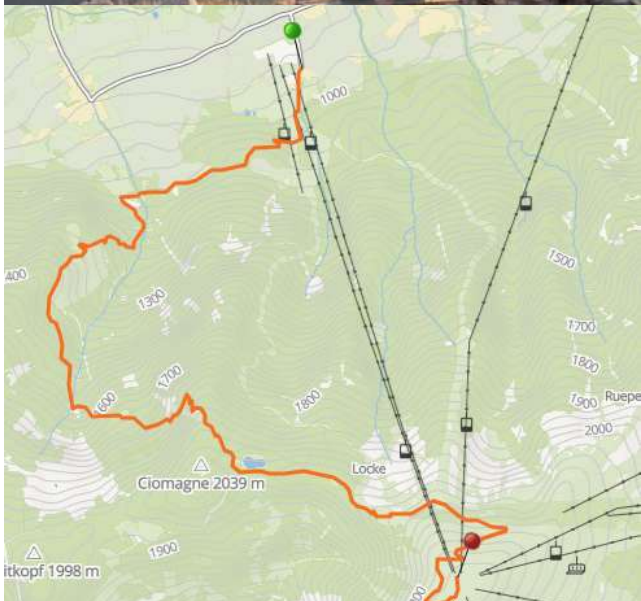
La partenza avviene dal Hotel Winkler a Santo Stefano, ai piedi della vecchia pista da slittino.

Il largo sentiero forestale si addentra nel fitto bosco dopo un breve tratto, l'ampio sentiero forestale conduce nel fitto bosco. In circa 1 ora di cammino si raggiunge la locanda attraverso il sentiero n 4 .

## ROUTE DESCRIPTION

The starting point is the Hotel Winkler in Stefansdorf, at the foot of the former sledge run.

The wide forest path leads into the dense forest after a short stretch, the wide forest path leads into the dense forest. You will reach the inn in app. 1 hour on foot via trail no 4.



# KRONPLATZ

## WEGBESCHREIBUNG

Ausgehend vom Parkplatz bei der Talstation Reischach führt der Weg in Richtung Süden, geradeaus aufwärts bis zur ersten Wegmarkierung Nr. 6. Hier wechseln nun Naturstraße und Steig im Wald ab, bis bei der Mittelstation die Forststraße beginnt. Hier muss nun rechts abgebogen werden und nach 200 m bei der Kehre auf den AVS-Steig links abzweigen. Der markierte Weg führt durch den Wald, vorbei an der Seewiese, quer über die Piste und geradeaus weiter bis zur Forststraße. Immer dem beschilderten Weg folgend, führt der Weg unterhalb des LUMEN Museums vorbei und hinauf zum Kronplatz Gipfel. Ca. 4 Std. Gehzeit | 1333 Höhenmeter  
Schwere Wanderung

## DIREZIONE DA SEGUIRE

Partendo dal parcheggio presso la stazione a valle di Riscone, il sentiero si dirige verso sud, salendo dritto fino alla prima segnaletica numero 6. Qui la strada forestale e il sentiero nel bosco si alternano fino a raggiungere la strada forestale presso la stazione intermedia. Qui si deve svoltare a destra e dopo 200 metri, alla curva, prendere a sinistra il sentiero CAI. Il sentiero segnalato attraversa il bosco, passa accanto al prato del lago, attraversa la pista da sci e prosegue dritto fino alla strada forestale. Seguendo sempre il sentiero segnalato, il percorso passa sotto il Museo LUMEN e sale fino alla vetta del Plan de Corones.

Durata approssimativa: 4 ore | Dislivello: 1333 m  
Escursione di difficoltà elevata.

## ROUTE DESCRIPTION

Starting from the parking lot at the valley station in Riscone, the trail heads south, ascending straight to the first trail marker number 6. Here, the path alternates between a dirt road and a trail through the forest until reaching the forest road at the middle station. Here, you must turn right and after 200 meters, at the hairpin turn, turn left onto the AVS trail. The marked trail leads through the forest, past the Seewiese meadow, across the ski slope, and continues straight to the forest road. Following the marked path, the trail passes below the LUMEN Museum and ascends to the summit of Kronplatz.

Approximate duration: 4 hours

Elevation gain: 1333 m | Difficult hike



# CORONES 360°

## WEGBESCHREIBUNG

Der Weg startet am Gipfel des Kronplatz - Glocke Concordia. Man folgt der Wegmarkierung "B" und kann die Wanderung entweder im Uhrzeiger- oder im Gegenuhrzeigersinn gehen. Am Kronplatz gibt es verschiedene Einkehrmöglichkeiten, sowie Attraktionen wie das Messner Mountain Museum MMM Corones, die Friedensglocke Concordia und vieles mehr.

Strecke ca. 6,6 km

Dauer ca. 3h

## DIREZIONE DA SEGUIRE

Il sentiero ha inizio sulla cima del Plan de Corones - Campana Concordia. Seguendo il segnavia "B" è possibile fare l'escursione sia in senso orario che antiorario. Al Plan de Corones ci sono diverse opzioni di ristoro, oltre ad attrazioni come il Messner Mountain Museum MMM Corones, la Campana della Pace Concordia e molto altro ancora.

Lunghezza approssimativa del percorso: 6,6 km

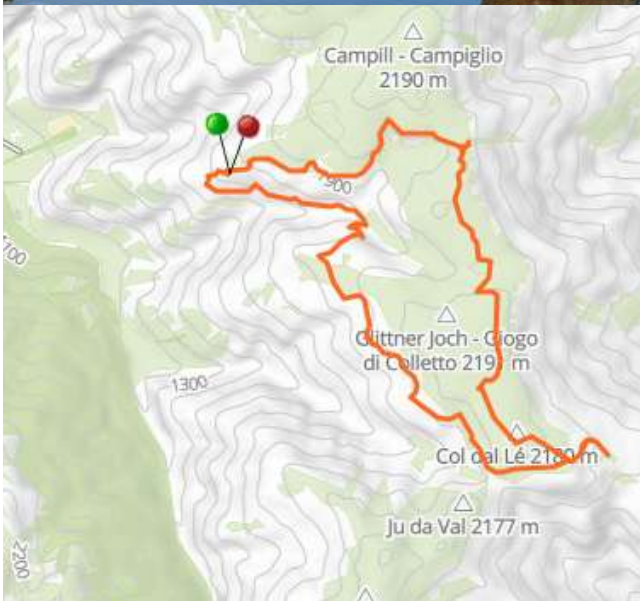
Durata approssimativa: 3 ore.

## ROUTE DESCRIPTION

The trail starts at the summit of Kronplatz - Bell Concordia. Follow the trail marker "B" you can hike either clockwise or counterclockwise. At Kronplatz, there are various dining options, as well as attractions such as the Messner Mountain Museum MMM Corones, the Peace Bell Concordia, and much more.

Distance approximately 6.6 km

Duration approximately 3 hours.



# WELSCHELLENER ALM MUNT DA RINA

## WEGBESCHREIBUNG

Vom Sportplatz in Welschellen aus erreicht man auf einem markierten Steig in ca. 1-1 ½ Std. die Munt da Rina-Welschellener Alm .

Die nachfolgende, leicht ansteigende Etappe bringt uns zum Glittnersee.

Strecke: 5,5 km

Dauer: 3 h

Höhenunterschied: 449 m

## DESCRIZIONE DEL PERCORSO

Dal campo sportivo di Rina si può raggiungere in circa 1-1 ½ ora, seguendo un sentiero segnato (la Munt da Rina-Welschellener Alm). La successiva tappa leggermente in salita ci porta al Lago Glittner.

Distanza: 5,5 km

Durata: 3 ore

Dislivello: 449 m

## ROUTE DESCRIPTION

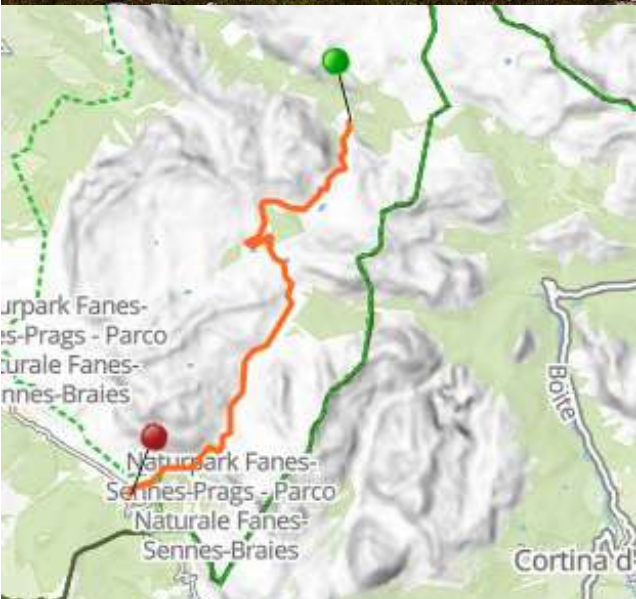
From the sports field in Welschellen, you can reach the Munt da Rina-Welschellener Alm in approximately 1-1 ½ hours via a marked trail. The subsequent, slightly ascending stage takes us to the Glittnersee.

Distance: 5.5 km

Duration: 3 hours

Elevation difference: 449 m

# FANES



## WEGBESCHREIBUNG

Die Wanderung bringt uns von Pederü im Tamersctal hinauf zu den Berghütten Fanes und Lavarella, umgeben von märchenhaften Landschaftszügen im Naturpark Fanes-Sennes-Prags.

Strecke 14,9 km

Dauer: 5 h

Höhenunterschied: 726m

## DESCRIZIONE DEL PERCORSO

L'escursione ci porta da Pederü nella valle di Tamersc fino alle baite di montagna Fanes e Lavarella, circondate da paesaggi da fiaba nel Parco Naturale Fanes-Sennes-Braies.

Lunghezza: 14,9 km

Durata: 5 ore

Dislivello: 726 metri.

## ROUTE DESCRIPTION

The hike takes us from Pederü in the Tamersc Valley up to the mountain huts of Fanes and Lavarella, surrounded by fairy-tale landscapes in the Fanes-Sennes-Prags Nature Park.

Distance: 14.9 km

Duration: 5 hours

Elevation gain: 726 meters.



# ERDPYRAMIDEN PIRAMIDI DI TERRA

## WEGBESCHREIBUNG

Vom Parkplatz P2 zwischen Oberwienbach und Platten der Beschilderung "Erdpyramiden" folgend auf dem Pyramidenweg teils über Stufen ansteigend, teils auch eben die Waldhänge querend zu den Wiesen des Höllerhofes und vom kleinen Sattel unterhalb des Hofes auf dem guten, weiterhin ausgeschilderten Weg kurz durch eine Wiese hinüber zu den Erdpyramiden.

Strecke ca. 1,6 km  
Dauer ca. 30 min

## DESCRIZIONE DEL PERCORSO

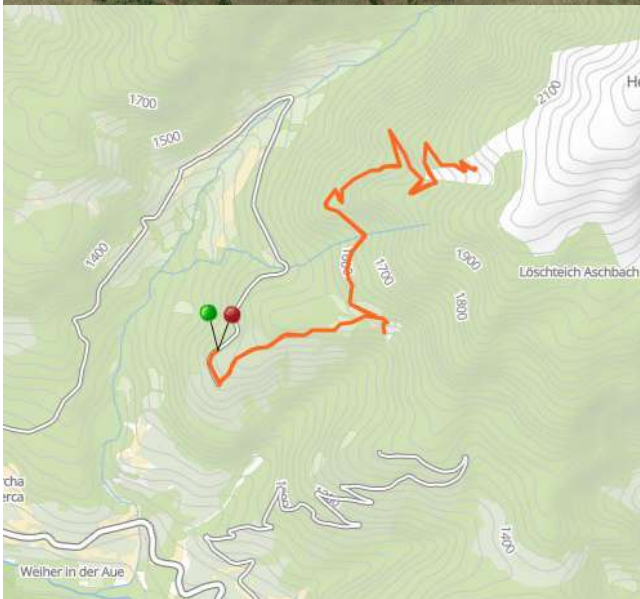
Dal parcheggio P2 tra Villa di sopra e Plata, seguire le indicazioni per "Piramidi di terra" lungo il sentiero delle piramidi, che in parte sale su gradini e in parte attraversa i pendii boschivi fino ai prati dell'Höllerhof. Dal piccolo valico sotto il maso, seguire il sentiero segnalato per breve tratto attraverso un prato fino alle Piramidi di terra.

Lunghezza approssimativa: 1,6 km  
Durata approssimativa: 30 minuti

## ROUTE DESCRIPTION

From parking lot P2 between Oberwienbach and Platten, follow the signs for "Erdpyramiden" along the Pyramidenweg trail, which partly ascends via steps and partly traverses the forest slopes to the meadows of Höllerhof. From the small saddle below the farm, continue on the well-marked path through a meadow to the earth pyramids.

Distance: approximately 1.6 km  
Duration: approximately 30 minutes



# GÖNNER ALM

## WEGBESCHREIBUNG

Vom Parkplatz in Oberwielenbach aus folgen wir dem Wegweiser "Erdpyramiden", hier können wir ab dem Wegweiser 16A und später 6 folgen. Die gemütlichere Variante hingegen folgt der Forststraße, die ab den oberen Höfen von Platten nicht mehr asphaltiert ist sondern als guter Schotterweg bis hinauf zur Alm führt. Oben angekommen können wir die herausragende Aussicht, von den Dolomiten bis zur Ortlergruppe zum Alpenhauptkamm, genießen.

Strecke 11,6 km | Dauer ca. 3 h  
Höhenunterschied: 597 m

## DESCRIZIONE DEL PERCORSO

Dal parcheggio seguiamo le indicazioni per "Piramidi di terra" e da qui possiamo seguire i cartelli indicativi 16A e successivamente 6. Per un'opzione più tranquilla, possiamo seguire la strada forestale che, a partire dalle fattorie superiori di Platten, diventa una strada sterrata fino all'alpeggio. Una volta in cima, possiamo godere di una vista eccezionale, dalle Dolomiti fino al gruppo dell'Ortles sull'Alto Adige.

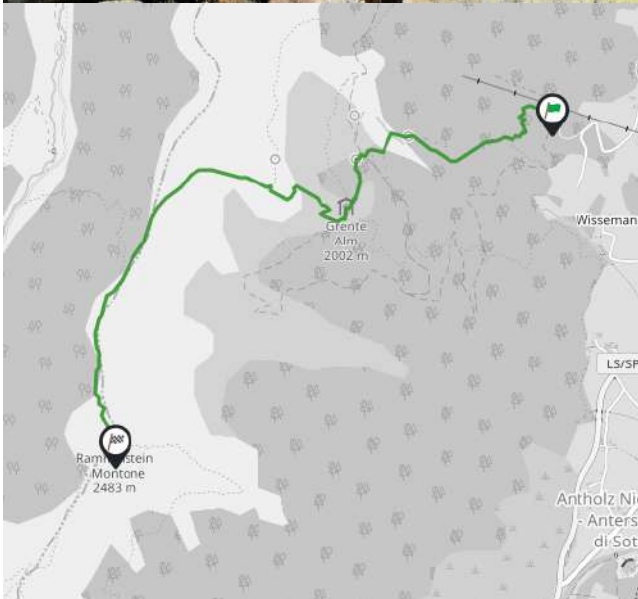
Lunghezza: 11,6 km | Durata : 3 ore  
Dislivello: 597 metri

## ROUTE DESCRIPTION

From the parking lot, we follow the signpost for "Erdpyramiden", and from there, we can follow the trail markers 16A and later 6. Alternatively, for a more leisurely option, we can follow the forest road, which, starting from the upper farms of Platten, becomes a good gravel road leading up to the mountain pasture. Once at the top, we can enjoy outstanding views, from the Dolomites to the Ortler group on the main Alpine ridge.

Distance: 11.6 km | Duration: 3 hours  
Elevation gain: 597 meters





# RAMMELSTEIN

## WEGBESCHREIBUNG

Von der Gönneralm über das Peintner Wiesele nahe der Gönneralm folgen wir über den Grentesteig stets der Markierung zum Rammelstein. Bald erreichen wir die Waldgrenze. Hier wird der Blick frei auf das Pustertal und seine Bergwelt.

Nette Bergtour mit tollem Blick über das Pustertal und die Bergwelt des Naturparks Rieserferner-Ahrn. Auch für mäßig trainierte Bergwanderer geeignet, etwas Trittsicherheit ist jedoch am Gipfelaufbau erforderlich.

Strecke 12,3 km | Dauer 5 h  
Höhenmeter 1051 h | Schwere Wanderung

## DESCRIZIONE DEL PERCORSO

Attraverso la Gönneralm il Peintner Wiesele, vicino alla Gönneralm, seguiamo sempre il sentiero segnalato Grentesteig in direzione del Rammelstein. Presto raggiungiamo il limite del bosco. Da qui si apre la vista sulla Valle Pusteria e sulle sue montagne. Un'escursione in montagna piacevole con una vista mozzafiato sulla Valle Pusteria e sulle montagne del Parco Naturale Vedrette di Ries-Aurina. Adatta anche per escursionisti moderatamente allenati, anche se è richiesta un po' di sicurezza nel muoversi lungo la cresta verso la vetta.

Lunghezza: 12,3 km | Durata: 5 ore  
Dislivello: 1051 metri | Difficile

## ROUTE DESCRIPTION

Starting from the Gönneralm to Peintner Wiesele near the Gönneralm, we consistently follow the marked trail Grentesteig towards Rammelstein. Soon, we reach the tree line where the view opens up to the Puster Valley and its mountain scenery. This is a pleasant mountain hike with stunning views over the Puster Valley and the mountains of the Rieserferner-Ahrn Nature Park. It is suitable even for moderately trained hikers, although some sure-footedness is required, especially towards the summit.

Distance: 12,3 km | Duration: 5 hours  
Elevation gain: 1051 meters | difficult

# ASTJOCH CIMA LASTA

## WEGBESCHREIBUNG

Das Astjoch (Burgstall) ist die höchste Erhebung auf der Rodenecker Alm. Diese Wanderung führt von Ellen bei St. Lorenzen auf diesen beliebten Aussichtsgipfel in den Lüsner Bergen mit atemberaubenden Rundblick auf das Pustertal, die Dolomiten und die Zillertaler Alpen.

Distanz: 3,1 km | Dauer 2h  
Höhenmeter: 631 | Mittelschwere Wanderung

## DESCRIZIONE DEL PERCORSO

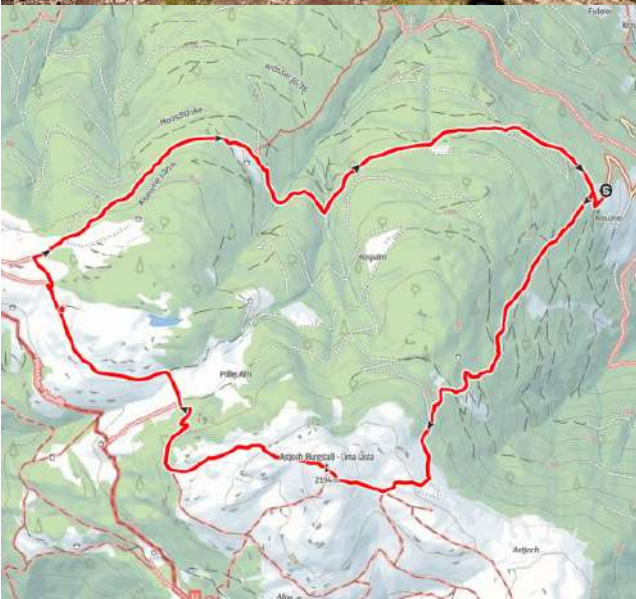
La cima lasta (Burgstall) è il punto più alto della Malga Rodengo—Luson. Questa escursione parte da Elle vicino a San Lorenzo e conduce a questa popolare vetta panoramica nelle Montagne di Luson, offrendo una vista mozzafiato sulla Val Pusteria, sulle Dolomiti e sulle Alpi Zillertal.

Distanza: 3,1 km | Durata: 2 ore  
Dislivello: 631 m | Escursione di media difficoltà

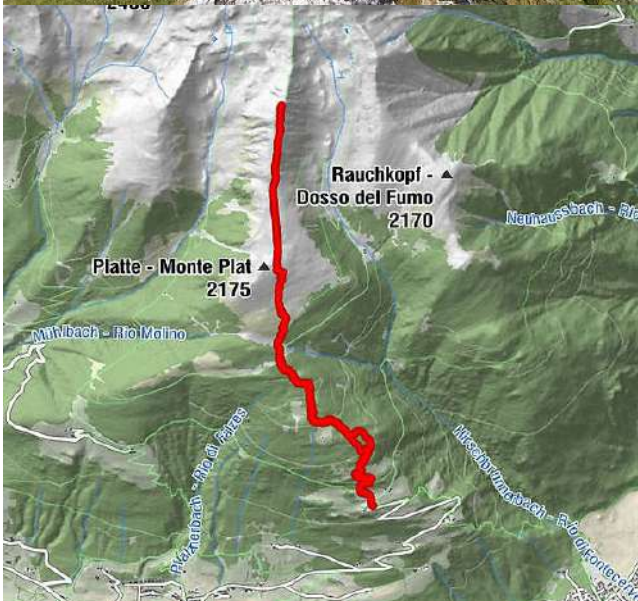
## ROUTE DESCRIPTION

The Astjoch (Burgstall) is the highest point on the Rodenecker Alm. This hike starts from Ellen near St. Lorenzen and leads to this popular viewpoint in the Lüsner Mountains, offering breathtaking panoramic views of the Puster Valley, the Dolomites, and the Zillertal Alps.

Distance: 3.1 km | Duration: 2 hours  
Elevation gain: 631 meters | Moderate hike



# SAMBOCK MONTE SOMMO



## WEGBESCHREIBUNG

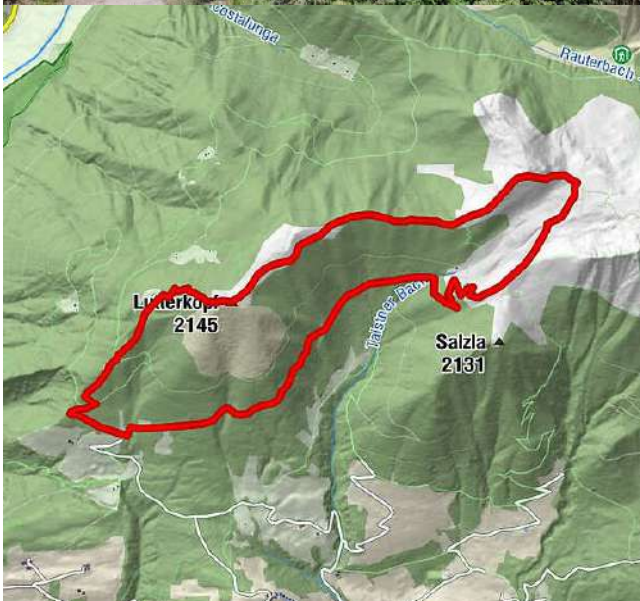
Vom Tierstallerhof in Pfalzen (1.638 m) am Weg Nr. 66 A über die Wiese aufwärts zum Waldrand. Kurz auf einem Forstweg, dann geradeaus auf einen alten Saumpfad, anschließend wiederum auf einem Forstweg bis zu einer Wiese beim Stockpfarrer. Links über die Wiese zur Jägerhütte und weiter am Weg Nr. 66 etwas steiler auf die Platte (eventuell kurzer Abstecher zum kleinen Gipfelkreuz). Am breiten Höhenrücken nordwärts nicht allzu steil auf den Gipfel des Sambocks. Distanz: 9,2 km | Dauer 4 h  
Höhenmeter: 805 m | Mittelschwere Wanderung

## DESCRIZIONE DEL PERCORSO

Dal Tierstallerhof a Falzes (1.638 m) lungo il sentiero n. 66A attraverso il prato verso l'alto fino al margine del bosco. Breve tratto su una strada forestale, poi dritto lungo un vecchio sentiero di mulattiera, quindi di nuovo su una strada forestale fino a un prato presso il Stockpfarrer. Attraversiamo il prato a sinistra verso la Jägerhütte e proseguiamo lungo il sentiero n. 66 leggermente più ripido fino alla Platte (eventualmente facendo una breve deviazione alla piccola croce sulla cima). Lungo il largo crinale in direzione nord non troppo ripido fino alla vetta del Sambock. Distanza: 9,2 km | Durata: 4 ore  
Dislivello: 805 metri | Difficoltà media

## ROUTE DESCRIPTION

From Tierstallerhof (1,638 m), follow trail No. 66A across the meadow towards the edge of the forest. After a short stretch on a forest road, continue straight onto an old pack trail, then again on a forest road until reaching a meadow near Stockpfarrer. Cross the meadow to the left towards Jägerhütte and continue on trail No. 66, slightly steeper, to Platte (possibly making a short detour to the small summit cross). Along the wide ridge to the north, not too steep, to the summit of Sambock. Distance: 9.2 km  
Duration: 4 hours  
Elevation gain: 805 meters | Moderate hike



# DURAKOPF & LUTTERKOPF

## MONTE DURA MONTE LUTA

### WEGBESCHREIBUNG

Der Lutterkopf und der Durakopf oberhalb von Welsberg eröffnen trotz ihrer vergleichsweise bescheidenen Höhe weitreichende Panoramablicke auf die Rieserfernergruppe und die Dolomiten. Zu ihren Füßen lädt die gemütliche Taistner Alm zur genüsslichen Einkehr.

Dauer 4h | Länge 12km  
Höhenmeter 650

### DESCRIZIONE DEL PERCORSO

Il Lutterkopf e il Durakopf sopra a Welsberg offrono ampie viste panoramiche sulla Rieserfernergruppe e sulle Dolomiti nonostante la loro modesta altezza. Ai loro piedi, l'accogliente Taistner Alm invita a una piacevole sosta.

Durata: 4 ore | Lunghezza: 12 km  
Dislivello: 650 metri

### ROUTE DESCRIPTION

The Lutterkopf and Durakopf, located above Welsberg, offer extensive panoramic views of the Rieserferner group and the Dolomites despite their relatively modest height. At their base, the cozy Taistner Alm invites you to enjoy a leisurely break.

Duration: 4 hours | Length: 12 km  
Elevation gain: 650 meters



# HOCHRAUT ALM

## WEGBESCHREIBUNG

Vom Parkplatz oberhalb der Kirche in Oberrasen wandern wir zuerst zum Oberstallerhof. Bei der Schranke links der Markierung Nr. 5 zur Hochrautalm folgen. Ab dem Berggasthaus Mudlerhof der Markierung Nr. 31 in Richtung Mudler See folgen und weiter über die Markierung Nr. 5 zur Hochrautalm. Lohnend ist auch ein Aufstieg zum Lutterkopf (2.145 m).

Dauer: 1,45h | Strecke 2,7 km | Höhenmeter 444m

## DESCRIZIONE DEL PERCORSO

Dal parcheggio sopra la chiesa a Oberrasen, ci dirigiamo prima verso l'Oberstallerhof. Alla sbarra, svoltiamo a sinistra seguendo il segnavia n. 5 verso l'Hochrautalm. Dal rifugio di montagna Mudlerhof, seguiamo il segnavia n. 31 in direzione del Mudler See e proseguiamo quindi sul segnavia n. 5 verso l'Hochrautalm. Merita anche una deviazione l'ascensione al Lutterkopf (2.145 m).

Durata: 1 ora e 45 minuti | Distanza: 2,7 km  
Dislivello: 444m

## ROUTE DESCRIPTION

From the parking lot above the church in Oberrasen, we first hike to the Oberstallerhof. At the barrier, we turn left following trail marker No. 5 towards Hochrautalm. From the mountain inn Mudlerhof, we follow trail marker No. 31 towards Mudler See and continue on trail marker No. 5 towards Hochrautalm. Also worthwhile is an ascent to Lutterkopf (2,145 m).

Duration: 1 hour and 45 minutes  
Distance: 2.7 km | Elevation gain: 444m



# UWALD ALM MALGA UWALD

## WEGBESCHREIBUNG

Hoch über St. Magdalena im Gsiesertal verheißt die sonnenverwöhnte Uwaldalm wonnesame Genussmomente vor der malerischen Kulisse der Prager Dolomiten und des tiefer liegenden Gsieser Tales.

Dauer 2h | Länge 5 km  
Höhenunterschied 583m  
Mittelschwere Wanderung

## DESCRIZIONE DEL PERCORSO

Alta sopra St. Magdalena in Valle di, la soleggiata Uwaldalm promette piacevoli momenti di godimento di fronte allo sfondo pittoresco delle Dolomiti di Braies e della valle di Gsies più in basso.

Durata: 2 ore | Lunghezza: 5 km  
Dislivello: 583 metri  
Difficoltà: Escursione di media difficoltà

## ROUTE DESCRIPTION

High above St. Magdalena in the Gsieser Valley, the sun-drenched Uwaldalm promises delightful moments of enjoyment against the picturesque backdrop of the Prags Dolomites and the lower-lying Gsies Valley.

Duration: 2 hours | Length: 5 km  
Elevation gain: 583 meters  
Difficulty: Moderate hike

# GSIESER ALMWEG 2000



## WEGBESCHREIBUNG

Hoch über St. Magdalena im hinteren Gsieser Tal schlängelt sich der Gsieser Almweg 2000 durch naturbelassene Bergwiesen und Waldhänge.

Wie bereits sein Name verrät, führt er in einer Höhe von rund 2000 m von Almhütte zu Almhütte. Einige davon laden zur gemütlichen Einkehr ein.

Wenngleich er technisch keine große Herausforderung darstellen dürfte, ist der Gsieser Almweg 2000 mit rund 16 km doch ziemlich lang.

Er lässt sich aber auch in Teilen begehen, zumal beispielsweise bei der Stumpfalm oder der Kasermähder Alm Wege zurück ins Tal führen.

Dauer 5h | Länge 16,7 km | Höhenmeter: 825m

## DESCRIZIONE DEL PERCORSO

Alta sopra St. Magdalena nella parte posteriore della Valle di Gsies, il Gsieser Almweg 2000 si snoda tra prati di montagna naturali e pendii boscosi. Come suggerisce il nome, segue un percorso a un'altitudine di circa 2000 metri, da baita in baita.

Alcune di esse invitano a fermarsi per una piacevole pausa. Anche se non presenta particolari difficoltà tecniche, il Gsieser Almweg 2000, con circa 16 km di lunghezza, è piuttosto lungo. Tuttavia, è possibile percorrerlo anche in tratti, specialmente perché vi sono percorsi che conducono di nuovo nella valle in luoghi come Stumpfalm o Kasermähder Alm.

Durata: 5 ore | Lunghezza: 16,7 km

Dislivello: 825 metri

## ROUTE DESCRIPTION

High above St. Magdalena in the rear Gsies Valley, the Gsieser Almweg 2000 winds its way through natural mountain meadows and forested slopes.

As its name suggests, it runs at an altitude of around 2000 meters, from alpine hut to alpine hut.

Some of them invite you to cozy up and enjoy refreshments. While it may not present a

significant technical challenge, the Gsieser Almweg 2000, at around 16 km, is quite long. However, it can also be hiked in sections, especially since trails lead back into the valley at places like Stumpfalm or Kasermähder Alm.

Duration: 5 hours | Length: 16.7 km

Elevation gain: 825 meters



# PRAGSER WILDSEE LAGO DI BRAIES

## WEGBESCHREIBUNG

Du umrundest die Perle der Dolomitenseen, den Pragser Wildsee! Der Weg führt dich an einer kleinen Kapelle unter lichten Fichten-, Lärchen- und Kieferschatten vorbei. Dabei kannst du den imposanten Seekofel bewundern.

Achtung: Ab Juli bis September nur mit Ticket möglich

Strecke 3,6 km | Dauer 1h  
Einfache Wanderung

## DESCRIZIONE DEL PERCORSO

Circonderai la perla dei laghi delle Dolomiti, il lago di braies! Il sentiero ti porterà davanti a una piccola cappella, immersa nell'ombra di abeti, larici e pini. Lungo il percorso, potrai ammirare l'imponente Seekofel.

Attenzione: Da luglio a settembre l'accesso è possibile solo con biglietto.

Distanza: 3,6 km | Durata: 1 ora  
Escursione facile

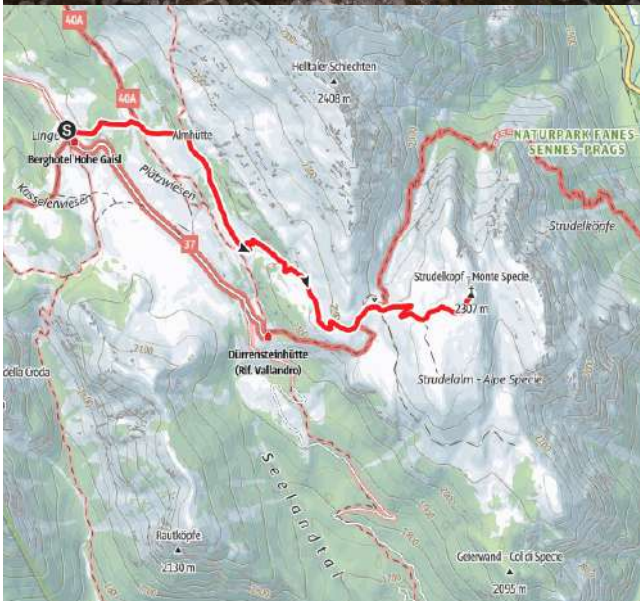
## ROUTE DESCRIPTION

You'll circumnavigate the pearl of the Dolomite lakes, the Pragser Wildsee! The path leads you past a small chapel under the shade of spruces, larches, and pines. Along the way, you can admire the imposing Seekofel.

Attention: From July to September, access is only possible with a ticket.

Distance: 3.6 km | Duration: 1 hour  
Easy hike





# PLÄTZWIESE PRATO PIAZZA

## WEGBESCHREIBUNG

Ausgehend vom Parkplatz führt die Forststraße Nr. 37 bis zur Dürrensteinhütte auf 2.040 m. An der Nordseite der Hütte wechselt die Wanderung auf den Steig Nr. 34, der hoch zum Strudelkopfsattel auf 2.200 m führt. Vom Sattel aus geht es dann ostwärts zum von weitem bereits sichtbaren Heimkehrer-Kreuz am Strudelkopf auf 2.307 m mit herrlichen Blick auf die Drei Zinnen.

Start: Parkplatz Plätzwiese  
Höhenmeter: 310 m | Länge: 9,5 km  
Gehzeit: 3 h

## DESCRIZIONE DEL PERCORSO

Partendo dal parcheggio, la strada forestale n. 37 conduce alla Dürrensteinhütte a 2.040 m. Sul lato nord della baita, l'escursione passa al sentiero n. 34, che porta in alto fino al Passo Strudelkopf a 2.200 m. Dal passo, si prosegue verso est fino alla ben visibile croce dei reduci con vista panoramica sulle Tre Cime.

sul Monte Strudelkopf a 2.307 m.  
Partenza: Parcheggio Plätzwiese  
Dislivello: 310 m | Lunghezza: 9,5 km  
Tempo di percorrenza: 3 ore

## ROUTE DESCRIPTION

Starting from the parking lot, forest road No. 37 leads to the Dürrensteinhütte at 2,040 m. On the north side of the hut, the hike switches to trail No. 34, which ascends to the Strudelkopfsattel at 2,200 m. From the saddle, continue eastward to the clearly visible Homecomer Cross on Strudelkopf at 2,307 m with a panoramic view at the Three peaks.

Starting point: Plätzwiese parking lot  
Elevation gain: 310 m | Length: 9.5 km  
Hiking time: 3 hours

# DREI ZINNEN TRE CIME



## WEGBESCHREIBUNG

An der Auronzo Hütte in 2.320 m Meereshöhe nimmt die klassische Rundwanderung der Drei Zinnen ihren Anfang. Zunächst folgt man zu Fuß dem Wanderweg Nr. 101, der in Richtung Lavaredo-Hütte führt. Leicht ansteigend geht's auf den Paternsattel, wo sich Ihnen ein traumhafter Blick auf die Nordwände der Drei Zinnen eröffnet. Weiter geht's zur Drei Zinnen Hütte.

Der Rundwanderweg führt weiter zur Lange Alm, auch Lange Alpe genannt. Von dort gelangen Sie über die Westseite der Drei Zinnen zum Ausgangspunkt der Rundwanderung.

Start: Auronzo Hütte (2.320 m)

Höhenmeter: 400 m | Länge: 9,5 km | Gehzeit: 3 h

## DESCRIZIONE DEL PERCORSO

Al Rifugio Auronzo a 2.320 metri sul livello del mare ha inizio il classico trekking circolare intorno alle Tre Cime di Lavaredo. Inizialmente si segue il sentiero n. 101, che porta al Rifugio Lavaredo. Con un lieve pendio si arriva al Forc. Lavaredo, da cui si gode una vista mozzafiato sulle pareti nord delle Tre Cime. Il sentiero prosegue poi verso il Rifugio Locatelli. Il percorso circolare porta alla Lange Alm, nota anche come Lange Alpe. Da lì si ritorna al punto di partenza del trekking circolare passando dal lato ovest delle Tre Cime.

Partenza: Rifugio Auronzo | Dislivello: 400m

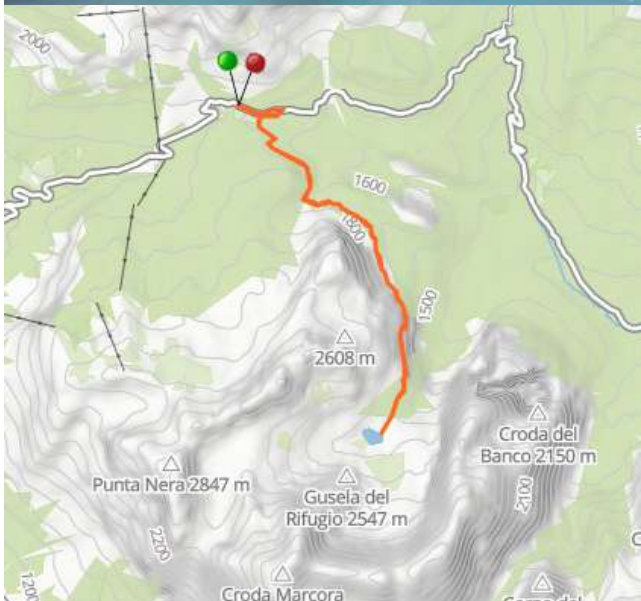
Lunghezza: 9,5 km | Tempo di percorrenza: 3 ore

## ROUTE DESCRIPTION

At the Auronzo Hut at 2,320 meters above sea level, the classic circular hike around the Three peaks di Lavaredo begins. Initially, you follow trail No. 101 on foot, which leads towards the Lavaredo Hut. Ascending gently, you reach the Paternsattel, where you'll be treated to a breathtaking view of the north faces of the Three peaks. The trail then continues to the Three peaks Hut. The circular hike proceeds to the Lange Alm, also known as Lange Alpe. From there, you return to the starting point of the circular hike via the west side of the Three peaks.

Start: Auronzo Hut (2,320 m) Elevation gain: 400 m

Length: 9.5 km | Hiking time: 3 hours



# SORAPIS

## WEGBESCHREIBUNG

Die Wanderung zum Sorapis-See zählt zu den schönsten Touren der Dolomiten. Der See ist nämlich sehr bekannt für seine intensiven Farbtöne von Blau bis Aquamarinblau. Diese Färbung ist auf den hauchfeinen Felsstaub zurückzuführen, den der gleichnamige Gletscher, der dem See infolge der Schneeschmelze im Frühling und im Sommer Leben einhaucht, mitführt.

Start: Tre Croci Pass

Höhenmeter: 428 m | Länge: 10,5 km | Gehzeit: 3 h  
Trittsicherheit & Schwindelfreiheit sind notwendig

## DESCRIZIONE DEL PERCORSO

La camminata al Lago Sorapis è uno dei percorsi più belli delle Dolomiti. Il lago è famoso per le sue intense sfumature di blu e acquamarina, attribuite alla finissima polvere di roccia trasportata dal ghiacciaio omonimo durante lo scioglimento delle nevi primaverili ed estive, che dà vita al lago.

Partenza: Passo Tre Croci | Dislivello: 428 m

Lunghezza: 10,5 km | Durata: 3 ore

Sicurezza nel camminare e assenza di vertigini sono necessarie.

## ROUTE DESCRIPTION

The hike to Lake Sorapis is one of the most beautiful trails in the Dolomites. The lake is famous for its intense shades of blue and aquamarine, which are attributed to the fine rock dust carried by the glacier of the same name during the spring and summer snowmelt, giving life to the lake.

Start: Tre Croci Pass | Elevation gain: 428 m

Length: 10.5 km | Duration: 3 hours

Surefootedness and freedom from vertigo are necessary



# PEITLER KOFEL SASS DE PUTIA

## WEGBESCHREIBUNG

Nicht nur der Aufstieg auf den Großen und Kleinen Peitler ist äußerst lohnend, sondern auch die Umrundung des Peitlerkofel. Sie führt bisweilen durch Wald und geröllbeladenes Gelände, größtenteils aber durch die weitläufigen Almwiesen zu Füßen dieses nordwestlichen Eckpfeilers der Dolomiten.

Start: Parkplatz Würzjoch  
Dauer 4 h | Länge 13 km  
Höhenmeter 550m

## DESCRIZIONE DEL PERCORSO

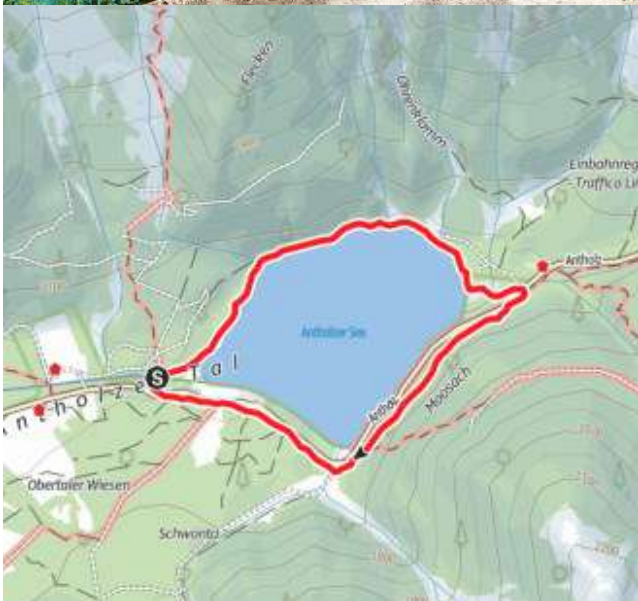
La circumnavigazione del Sass de putia è altrettanto gratificante quanto la salita al Grande e Piccolo Sass de putia. Il percorso attraversa occasionalmente boschi e terreni ghiaiosi, ma principalmente si snoda attraverso ampi prati alpini ai piedi di questo angolo nord-occidentale delle Dolomiti.

Partenza: Parcheggio Passo delle erbe  
Durata: 4 ore | Lunghezza: 13 km  
Dislivello: 550m

## ROUTE DESCRIPTION

The circumnavigation of the Peitlerkofel is as rewarding as the ascent to the Großer and Kleiner Peitler. The trail occasionally passes through forests and rocky terrain, but mostly winds through vast alpine meadows at the foot of this northwestern cornerstone of the Dolomites.

Start: Würzjoch Parking Lot  
Duration: 4 hours | Length: 13 km  
Elevation gain: 550m



# ANTHOLZER SEE

## LAGO DI ANTERSELVA

### WEGBESCHREIBUNG

Hinter der Huberalm vor dem See links über die Brücke und dem Bach entlang zum See. Immer links weiter den Rundgang um den herrlich gelegenen See. Auch in umgekehrter Richtung möglich.

Start: Parkplatz Biathlonzentrum

Dauer 1,5 h | Länge 3,4 km

Höhenmeter 79 m

### DESCRIZIONE DEL PERCORSO

Dietro la malga Huber, prima del lago, svoltare a sinistra sul ponte e seguire il corso d'acqua fino al lago. Mantenere sempre la sinistra per continuare il giro intorno al bellissimo lago. È anche possibile fare il giro nella direzione opposta.

Partenza: Parcheggio Centro biathlon

Durata: 1,5 ore | Lunghezza: 3,4 km

Dislivello: 79 m

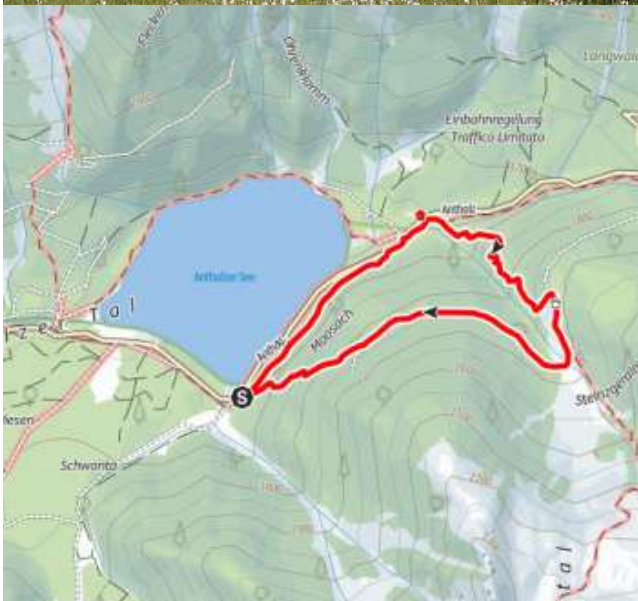
### ROUTE DESCRIPTION

Behind the Huberalm, before the lake, turn left over the bridge and follow the stream to the lake. Always keep left to continue the circuit around the beautifully situated lake. It's also possible to do the circuit in the opposite direction.

Start: Centro biathlon Parking Lot

Duration: 1.5 hours | Length: 3.4 km

Elevation gain: 79 m



# STEINZGER ALM

## WEGBESCHREIBUNG

Am Antholzer See unmittelbar rechts abbiegen und den Weg Nr. 7 zur Steinzgeralm (Montalalm) nehmen. Kurzer Aufstieg über den Almsteig und zurück über die Forststraße zum Antholzer See. Von der Alm kann auch zur „Oberen Steinzgeralm“ und auf Weg Nr. 7a zum Staller Sattel gewandert werden. Von dort über den Steig zurück zum Antholzer See. Diese Wanderung ist auch in die Gegenrichtung möglich.

Strecke 3,5 km

Dauer ca. 1,5 h

Mittelschwere Wanderung

## DESCRIZIONE DEL PERCORSO

Al lago di Anterselva, svoltare immediatamente a destra e prendere il sentiero n. 7 verso la Steinzgeralm (Montalalm). Breve salita lungo il sentiero dell'alpeggio e poi ritorno lungo la strada forestale fino al lago di Anterselva. Dalla malga è possibile anche raggiungere la "Oberen Steinzgeralm" e percorrere il sentiero n. 7a fino al passo Stalle. Da lì, tornare al lago di Anterselva lungo il sentiero. Questa escursione è possibile anche in direzione opposta.

Distanza: 3,5 km

Durata: circa 1,5 ore

Difficoltà: Escursione di media difficoltà

## ROUTE DESCRIPTION

At Lake Antholz, turn immediately right and take trail No. 7 towards Steinzgeralm (Montalalm). A short ascent along the alpine path and then return via the forest road to Lake Antholz. From the alpine pasture, you can also hike to the "Upper Steinzgeralm" and take trail No. 7a to Staller Saddle. From there, return to Lake Antholz via the trail.

This hike is also possible in the opposite direction.

Distance: 3.5 km

Duration: approximately 1.5 hours



# KUPFLALM

## WEGBESCHREIBUNG

In Antholz Mittertal bei der Sportzone nimmt man den Weg hoch zu den Eggerhöfen. Dort links abbiegen und der Forststraße weiter hinauf bis zur Kumpflalm folgen. Von der Alm hat man einen herrlichen Blick ins Tal.

Start: Sportplatz Antholz Mittertal  
Dauer 1,5h | Länge 2,5 km  
Höhenmeter 396m

## DESCRIZIONE DEL PERCORSO

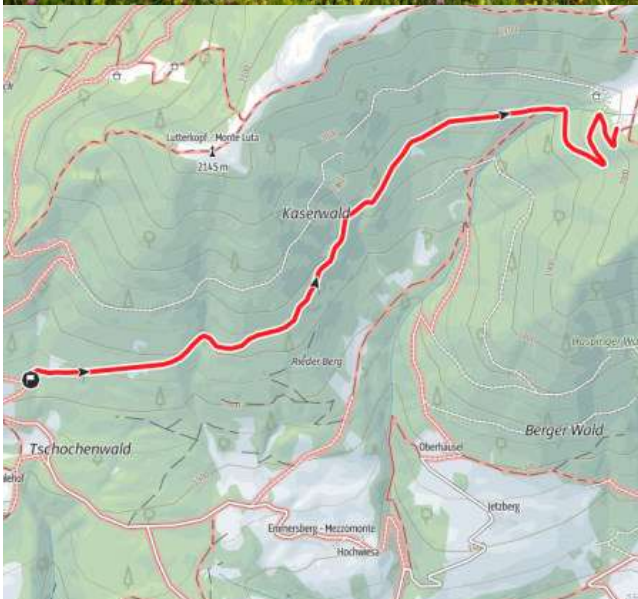
A Anterselva presso la zona sportiva, si prende il sentiero che sale fino alle fattorie Egger. Da lì si gira a sinistra e si prosegue lungo la strada forestale fino alla Kumpflalm. Dalla malga si gode di una splendida vista sulla valle.

Partenza: Campo sportivo di Anterselva di mezzo  
Durata: 1 ora e 30 minuti | Lunghezza: 2,5 km  
Dislivello: 396 m

## ROUTE DESCRIPTION

In Antholz Mittertal, near the sports area, take the path leading up to the Egger farms. From there, turn left and continue along the forest road up to Kumpflalm. From the alpine pasture, you'll enjoy a splendid view of the valley.

Starting point: Sports area in Antholz Mittertal  
Duration: 1.5 hours | Length: 2.5 km  
Elevation gain: 396 m



# TAISTNER ALM

## WEGBESCHREIBUNG

Am Parkplatz oberhalb des des Berggasthaus Mudler (1622m, Einkehrmöglichkeit) in Taisten beginnt die Wanderung. Immer der Markierung Nr. 38 A folgend, gelangt man bis zur Taistner Vorderalm (2012m, Einkehrmöglichkeit). Ein Highlight auf diesem Weg ist der immer wiederkehrende, wunderschöne Ausblick auf die Dolomiten.

Start: Gasthof Mudlerhof  
 Dauer 2,5h | Länge 8 km  
 Höhenmeter 370m

## DESCRIZIONE DEL PERCORSO

L'escursione inizia al parcheggio sopra il Rifugio Montano Mudler (1622m, con possibilità di ristoro) a Taisten. Seguendo il segnavia n. 38 A, si arriva alla Taistner Vorderalm (2012m, con possibilità di ristoro). Uno dei momenti salienti di questo percorso è la vista ricorrente e bellissima sulle Dolomiti.

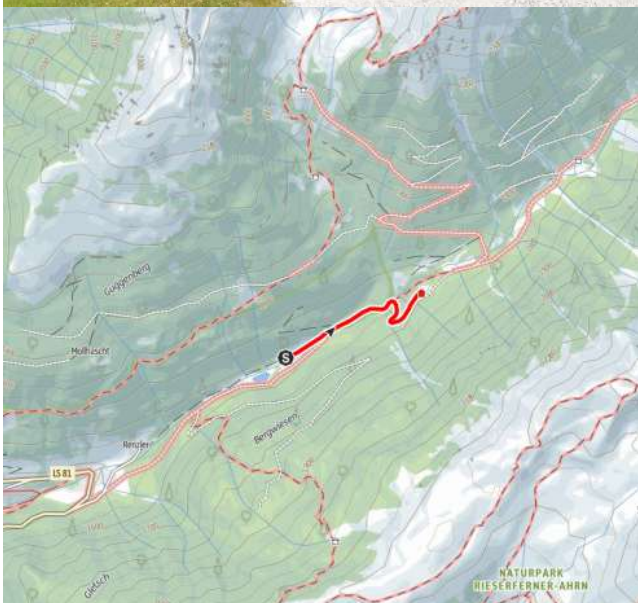
Punto di partenza: Rifugio Mudlerhof  
 Durata: 2,5 ore | Lunghezza: 8 km  
 Dislivello: 370m

## ROUTE DESCRIPTION

The hike starts at the parking lot above the Mountain Inn Mudler (1622m, with an opportunity for refreshments) in Taisten. Following trail marker No. 38 A, you'll reach the Taistner Vorderalm (2012m, with an opportunity for refreshments). A highlight of this route is the recurring, beautiful view of the Dolomites.

Starting point: Mudlerhof Inn  
 Duration: 2.5 hours | Length: 8 km  
 Elevation gain: 370m





# MÜHLBACHER BADL

## WEGBESCHREIBUNG

Startpunkt ist der Parkplatz Mühlbachtal (oberhalb von Gais) auf 1590 m. Von dort aus auf der Wegmarkierung Nr. 2 erreicht man das Mühlbacher Badl (1697 m) in ca. 30 Minuten Gehzeit. Rückweg wie Hinweg.

Start: Parkplatz Mühlbacher Badl  
Dauer 0,5h | Länge 1 km  
Höhenmeter 107 m

## DESCRIZIONE DEL PERCORSO

Il punto di partenza è il parcheggio di Mühlbachtal a 1590 m. Da lì, seguendo il segnavia n. 2, si raggiunge il Mühlbacher Badl (1697 m) in circa 30 minuti a piedi. Il ritorno avviene lungo lo stesso percorso dell'andata.

Punto di partenza: Parcheggio Mühlbacher Badl  
Durata: 0,5 ore | Lunghezza: 1 km  
Dislivello: 107 m

## ROUTE DESCRIPTION

The starting point is the Mühlbachtal parking lot at 1590 m. From there, following trail marker No. 2, you reach the Mühlbacher Badl (1697 m) in about 30 minutes on foot. The return follows the same route as the outbound journey.

Starting point: Mühlbacher Badl parking lot  
Duration: 0.5 hours | Length: 1 km  
Elevation gain: 107 m



# REINER WASSERFÄLLE CASCATE DI RIVA

## WEGBESCHREIBUNG

Eines der eindrucksvollsten Naturschauspiele im Tauferer Ahrntal sind die Reinbachfälle im Tal zwischen Sand in Taufers und Rein. Viele kamen hierher, um die Wasserfälle zu besuchen, nur wenige folgten dem früher nicht ganz ungefährlichen Weg bis zur Ruine Toblburg. Zurück geht es über den selben Weg oder alternativ über den Steig Nr. 2A auf der gegenüberliegenden Talseite.

Start: Parkplatz Bad Winkler  
Dauer 2h | Länge 4,9 km  
Höhenmeter 262 m

## DESCRIZIONE DEL PERCORSO

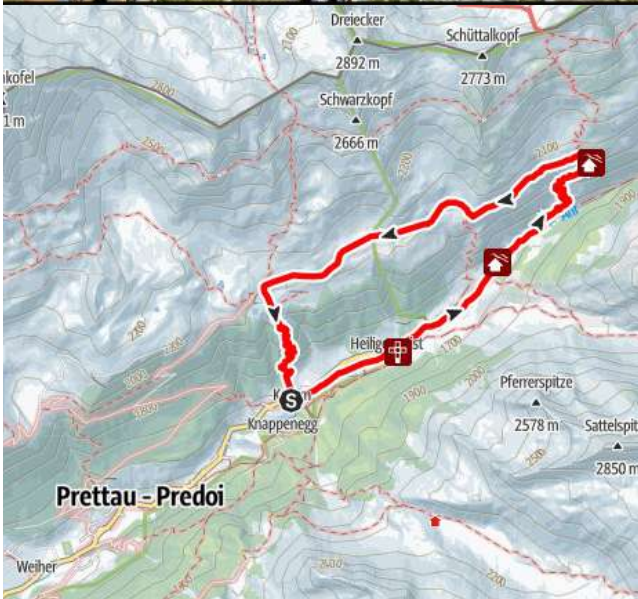
Una delle più suggestive attrazioni naturali nella Valle Aurina sono le Cascate di Riva nel tratto di valle tra Campo Tures e Riva. Molti vengono qui per visitare le cascate, ma pochi seguono il percorso, prima non del tutto sicuro, fino alle rovine del Castello di Toblburg. Il ritorno avviene lungo lo stesso sentiero oppure, in alternativa, tramite il sentiero n. 2A sul lato opposto della valle.

Partenza: Parcheggio Bad Winkler  
Durata: 2 ore | Lunghezza: 4,9 km  
Dislivello: 262 m

## ROUTE DESCRIPTION

One of the most impressive natural spectacles in the Ahrntal Valley is the Reinbach Waterfalls in the valley between Sand in Taufers and Rein. Many visitors come here to see the waterfalls, but only a few venture to the ruins of Toblburg, following the previously somewhat dangerous path. The return journey can be made via the same path or alternatively via trail No. 2A on the opposite side of the valley.

Starting point: Bad Winkler parking lot  
Duration: 2 hours | Length: 4.9 km  
Elevation gain: 262 m



# TAUERNALM

## WEGBESCHREIBUNG

Im hinteren Tauferer Ahrntal befindet sich die Gemeinde Prettai. Diese ist idealer Ausgangspunkt für zahlreiche Wanderungen rund um die Ortschaft - von hohen Berggipfeln und Dreitausendern des Ahrntales umgeben. Umgeben von der einzigartigen Naturlandschaft des Naturparks Rieserferner-Ahrn, kann man während der gemütlichen Wanderung staunend die Umgebung betrachten. Hinter den Hütten führt ein breiter Weg weiter zu einer Abzweigung, wo man zur Tauernalm links abbiegt. Durch Grashänge führt der Weg hinauf zur Tauernalm, welche auf 2.018 m Meereshöhe liegt.

Dauer 2 h | Länge 4,6 km | Höhenmeter 262 m

## DESCRIZIONE DEL PERCORSO

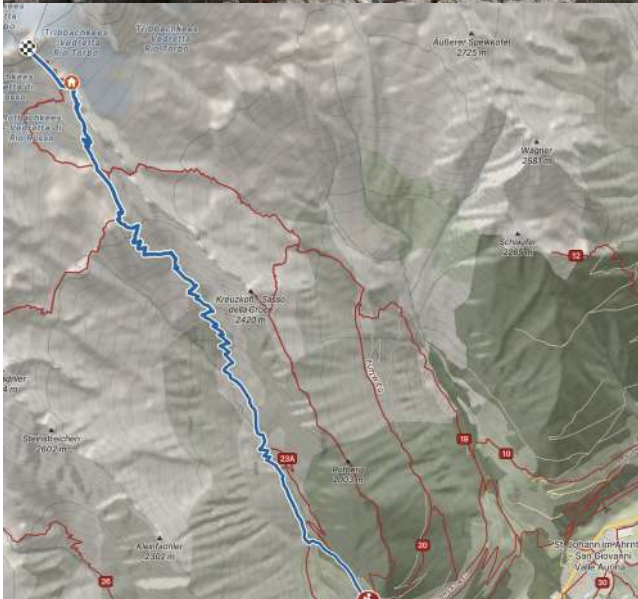
Nella parte posteriore della Valle Aurina si trova il comune di Prettai, che rappresenta un punto di partenza ideale per numerose escursioni intorno all'area, circondata da alte vette montuose e tre cime della Valle Aurina. Immersa nella straordinaria bellezza del paesaggio naturale del Parco Naturale Vedrette di Ries-Aurina, durante un'escursione rilassante si può ammirare lo scenario circostante con stupore. Dietro le baite, un largo sentiero conduce a una diramazione, dove si gira a sinistra per raggiungere la Tauernalm. Attraverso pendii erbosi, il sentiero sale fino alla Tauernalm, situata a un'altitudine di 2.018 metri.

Durata: 2 ore | Lunghezza: 4,6 km | Dislivello: 262 metri

## ROUTE DESCRIPTION

In the rear part of the Ahrntal Valley lies the municipality of Prettai. This serves as an ideal starting point for numerous hikes around the area, surrounded by high mountain peaks and three-thousanders of the Ahrntal Valley. Surrounded by the unique natural landscape of the Rieserferner-Ahrn Nature Park, one can marvel at the surroundings during a leisurely hike. Behind the huts, a broad path leads to a junction, where you turn left to reach the Tauernalm. Through grassy slopes, the trail ascends to the Tauernalm, situated at an altitude of 2,018 meters.

Duration: 2 hours | Length: 4.6 km  
Elevation gain: 262 meters: 4.9 km



# SCHWARZENSTEIN SASSO NERO

## WEGBESCHREIBUNG

Vom Parkplatz am Berggasthof Stallila folgt man dem breiten Weg Nr. 23A durch das Rotbachtal bergauf. Teilweise kann man den Forstweg auf einem Steig abkürzen. Man erreicht die Daimeralm (1.862 m). Hier beginnt nun ein Steig (Nr. 23), der sich in vielen Kehren bergauf zu einer Gletschermoräne schlängelt. Man quert den Stabeler Höhenweg und erreicht wenig später eine weitere Wegteilung. Der linke Steig bringt den Wanderer über Blockwerk und die Reste des Rotbachkeeses etwas mühsam in einem Bogen und danach noch rund 100 Höhenmeter aufwärts zur Schwarzensteinhütte. Dauer 4h | Länge 6,1 km | Höhenmeter 1460 m Schwere Wanderung

## DESCRIZIONE DEL PERCORSO

Dal parcheggio presso il Berggasthof Stallila, si segue il largo sentiero n. 23A attraverso la valle del Rotbach verso l'alto. A tratti è possibile tagliare il percorso forestale su un sentiero più breve. Si raggiunge la Daimeralm (1.862 m). Qui inizia un sentiero (n. 23) che serpeggia in molte curve verso l'alto fino a una morena glaciale. Si attraversa il sentiero di alta quota Stabeler e poco dopo si raggiunge un altro bivio. Il sentiero di sinistra porta il camminatore attraverso blocchi di roccia e i resti del ghiacciaio Rotbach un po' faticosamente in un arco e poi ancora per circa 100 metri di dislivello fino all rifugio sasso nero. Durata 4 ore | Lunghezza 6,1 km | Dislivello 1460 m Escursione impegnativa

## ROUTE DESCRIPTION

From the parking lot at Berggasthof Stallila, follow the wide path No. 23A through the Rotbach Valley uphill. At times, you can cut the forest road on a trail. You'll reach Daimeralm (1,862 m). Here, a trail (No. 23) begins, winding uphill in many switchbacks to a glacial moraine. You'll cross the Stabeler High Trail and soon reach another fork. The left trail leads the hiker through rock blocks and the remains of the Rotbach Glacier somewhat laboriously in an arc, and then up about another 100 meters in altitude to the Schwarzensteinhütte. Duration: 4 hours | Length: 6.1 km Elevation gain: 1460 m Challenging hike



# NIEDERHOFER ALM GRUBER ALM

## WEGBESCHREIBUNG

Die Niederhofer-Alm (1603 m) liegt inmitten einer grünen Almwiese im Naturpark Rieserferner/Ahrn und ist ein schönes Wanderziel mit Aussicht auf die Ahrntaler Bergwelt. Man erreicht diese über St. Johann, über Steinhaus/Klausberg oder von Luttach aus. Vom Parkplatz Sandbichl über St. Johann ist die Alm auch bequem mit Kinderwagen in ca. 30 Minuten zu erreichen. In weiteren 30 Minuten kann man von dort aus über einen steileren Anstieg die Gruberalm erreichen.

## DESCRIZIONE DEL PERCORSO

La malga Niederhoer (1603 m) si trova in mezzo a un prato alpino verde nel Parco Naturale Rieserferner/Ahrn ed è una bellissima meta escursionistica con vista sulle montagne della Valle Aurina.

Si può raggiungere da San Giovanni | Cadi Pietra Klausberg o da Luttago. Dal parcheggio di Sandbichl attraverso St. Johann, l'Alm è facilmente raggiungibile con un passeggino in circa 30 minuti. Da lì, un'altra escursione di 30 minuti su un pendio più ripido porta alla Gruberalm.

## ROUTE DESCRIPTION

The Niederhofer-Alm (1603 m) is located amidst a lush alpine meadow in the Rieserferner/Ahrn Nature Park and is a beautiful hiking destination offering views of the Ahrn Valley mountains. It can be reached via St. Johann, Steinhaus/Klausberg, or from Luttach. From the Sandbichl parking lot via St. Johann, the alpine meadow can be easily reached with a stroller in about 30 minutes. From there, another 30-minute hike up a steeper incline leads to the Gruberalm.



# EDELRAUTHÜTTE RIFUGIO PONTE DI GHIACCIO

## WEGBESCHREIBUNG

Die Edelrauthütte liegt auf einer Höhe von 2.545 m am Eisbruggjoch im südtiroler Teil der Zillertaler Alpen. Man kennt sie deshalb oft auch als Eisbruggjochhütte.

Vom gebührenpflichtigen Parkplatz am Nevesstausee auf 1.850 m geht es zunächst über die Staumauer und dann entlang des nordwestlichen Seeufers. Zunächst bei moderater Steigung auf einem Schotterweg und zum Ende hin steiler werdend auf leichtem Pfad, erreicht man schließlich die Edelrauthütte am Eisbruggjoch.

Dauer: 2 h | Länge 4,3km | Höhenmeter 755m  
Mittelschwere Wanderung

## DESCRIZIONE DEL PERCORSO

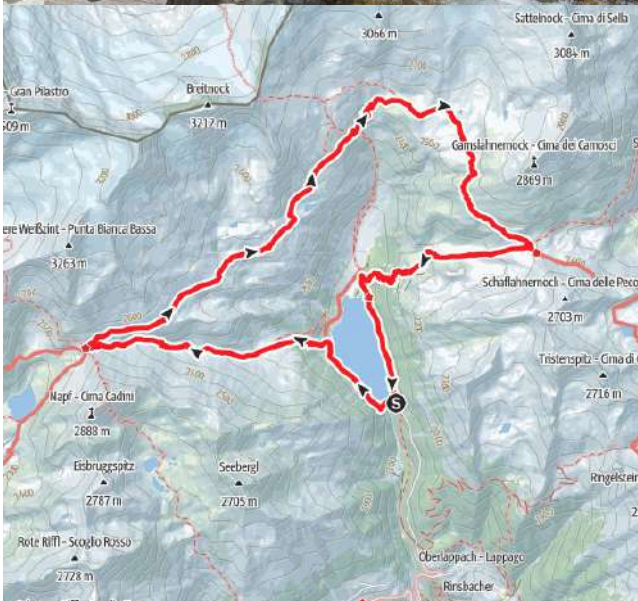
Il rifugio ponte di ghiaccio, si trova a un'altitudine di 2.545 m sul Colle Eisbruggjoch nella parte sudtirolese delle Alpi Zillertal. Dal parcheggio a pagamento presso il lago di Neves a 1.850 m, si procede prima lungo la diga e poi lungo la riva nord-occidentale del lago. Inizialmente su una strada sterrata con pendenza moderata e poi su un sentiero leggermente più ripido, si raggiunge infine il rifugio sul Colle Ponte di ghiaccio.

Durata: 2 ore | Lunghezza: 4,3 km | Dislivello: 755 m  
Escursione di media difficoltà

## ROUTE DESCRIPTION

The Edelrauthütte, also known as the Eisbruggjochhütte, is located at an altitude of 2,545 m on the Eisbruggjoch Pass in the South Tyrolean part of the Zillertal Alps. From the paid parking lot at Neves Reservoir at 1,850 m, you first proceed along the dam and then along the northwestern shore of the lake. Initially on a gravel road with moderate incline and then on a slightly steeper path, you eventually reach the Edelrauthütte on the Eisbruggjoch Pass.

Duration: 2 hours | Length: 4.3 km | Elevation gain: 755 m  
Moderate difficulty hike



# NEVESER HÖHENWEG

## ALTA VIA NEVES

### WEGBESCHREIBUNG

Der Neveser Höhenweg zählt zu den schönsten Höhenwegen Südtirols und verbindet die Chemnitzerhütte mit der Edelrauthütte. Ab der Chemnitzerhütte verfolgen wir den Weg Nr. 1. Wir gelangen in ein grandioses Gletscherszenario, vorbei unter den mächtigen Dreitausendern von Thurnerkamp und Gr. Möseler. In leichtem Auf und Ab zieht sich der Weg lange hin, bis wir die Edelrauthütte (2545 m) erreichen. Von dort steigen wir auf dem Weg Nr. 26 Richtung Osten ab und gelangen ans Westufer des Neves – Stausees.

Dauer: 7h | Länge 18,4 km | Höhenmeter 930 m  
Schwere Wanderung

### DESCRIZIONE DEL PERCORSO

L'alta via neves è uno dei più bei sentieri in quota dell'Alto Adige e collega il rifugio Giovanni porro con il rifugio ponte di ghiaccio. Partendo dal rifugio Giovanni porro, seguiamo il sentiero numero 1. Entriamo in un magnifico scenario glaciale, passando sotto le maestose vette di Thurnerkamp e Gr. Möseler. Il sentiero si snoda dolcemente, offrendo splendide viste, fino a raggiungere l'Edelrauthütte (2545 m). Da lì, scendiamo verso est sul sentiero numero 26 e raggiungiamo la riva occidentale del lago artificiale di Neves.

Durata: 7 ore | Distanza: 18,4 km | Dislivello: 930 m  
Escursione difficoltosa

### ROUTE DESCRIPTION

The Neveser Höhenweg is one of the most beautiful high-altitude trails in South Tyrol, connecting the Chemnitzerhütte with the Edelrauthütte. Starting from the Chemnitzerhütte, we follow trail number 1. We enter a magnificent glacier scenario, passing beneath the mighty peaks of Thurnerkamp and Gr. Möseler. The trail undulates gently, offering stunning views, until we reach the Edelrauthütte (2545 m). From there, we descend to the east on trail number 26 and reach the western shore of the Neves Reservoir.

Duration: 7h | Distance: 18.4 km  
Elevation gain: 930 m | Difficult hike



# CHEMNITZER HÜTTE

## RIFUGIO GIOVANNI

### PORRO

#### WEGBESCHREIBUNG

Die kürzeste Wanderung zur Chemnitzer Hütte nimmt am Ostufer des kristallklaren Neves-Stausees ihren Anfang, das zahlreiche Parkmöglichkeiten bereithält. Hinter der Waldgrenze dehnen sich die sonnenverwöhnten Grashänge der Nevesalm/Nevesboden aus, durch die der nunmehr sanftere Pfad vor der malerischen Kulisse des Zillertaler Alpenhauptkammes zur Chemnitzer Hütte ansteigt.

Dauer: 3h | Länge 7,4 km | Höhenmeter 550 m  
Mittelschwere Wanderung

#### DESCRIZIONE DEL PERCORSO

La passeggiata più breve verso il rifugio Chemnitz inizia sulla sponda orientale del limpido lago di Neves, che offre numerose possibilità di parcheggio. Oltre il limite del bosco si estendono i pendii erbosi assolati di Nevesalm/Nevesboden, attraverso i quali il sentiero più dolce si alza di fronte allo scenario pittoresco del massiccio principale delle Alpi dello Zillertal fino al rifugio Giovanni Porro.

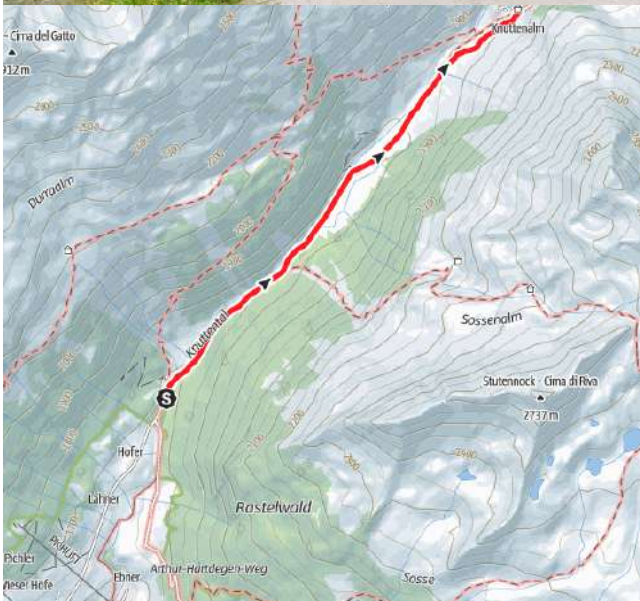
Durata: 3 ore | Lunghezza: 7,4 km  
Dislivello: 550 metri | Media difficoltà

#### ROUTE DESCRIPTION

The shortest hike to the Chemnitz Hut begins on the eastern shore of the crystal-clear Neves Reservoir, which offers numerous parking options. Beyond the forest line, the sun-drenched grassy slopes of Nevesalm/Nevesboden stretch out, through which the now gentler path ascends in front of the picturesque backdrop of the Zillertal Alps main ridge to the Chemnitz Hut.

Duration: 3 hours | Length: 7.4 km  
Elevation gain: 550 meters  
Moderate hike





# KNUTTENALM

## WEGBESCHREIBUNG

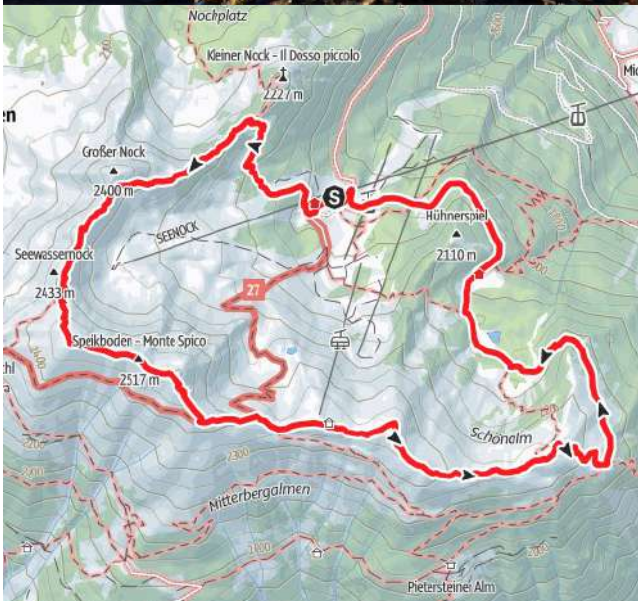
Die Jausenstation Knuttenalm liegt auf 1.911 Metern in Rein in Taufers. Bequem über einen breiten, nur wenig ansteigenden Forstweg in 1 Stunde zu erreichen. Entlang des ruhig plätschernden Knuttenbaches wandert es sich leicht und angenehm - gut geeignet auch für einen Ausflug mit dem Kinderwagen oder für Senioren.

## DESCRIZIONE DEL PERCORSO

La malga Knutten si trova a 1.911 metri a Riva di Tures. È facilmente accessibile in un'ora lungo un largo sentiero forestale poco inclinato. Lungo il tranquillo ruscello Knuttenbach, l'escursione è facile e piacevole, adatta anche per una passeggiata con il passeggino o per anziani.

## ROUTE DESCRIPTION

The Knuttenalm is located at 1,911 meters in Rein in Taufers. It can be easily reached in an hour along a wide, gently sloping forest path. Along the tranquil Knuttenbach stream, the hike is easy and pleasant, suitable even for a stroll with a stroller or for seniors.



# PANORAMIC TRAIL SPEIKBODEN

## WEGBESCHREIBUNG

Sehr empfehlenswerter Rundweg mit wunderbarer Rundumsicht. Auffahrt mit der Kabinenbahn Speikboden bis auf 2000m. Von dort nach rechts hoch zum Kleinen und Großen Nock (Weg-Nr. 18a); weiter zum Hausberg Speikboden auf 2517m (Weg-Nr. 18, 27); vorbei bei der Bergstation des Sesselliftes Sonnklar und der Sonnklarhütte weiter zum Sonnklar Nock auf 2390m; runter zur Trejer Alm (Äußere Michlreis Alm, Weg-Nr. 26, 27b); zurück zur Speikboden Alm auf 2000m (Weg Nr. 26, Bergstation der Kabinenbahn Speikboden).

Dauer 4,5 h | Länge 9,8 km | Höhenmeter 517m

## DESCRIZIONE DEL PERCORSO

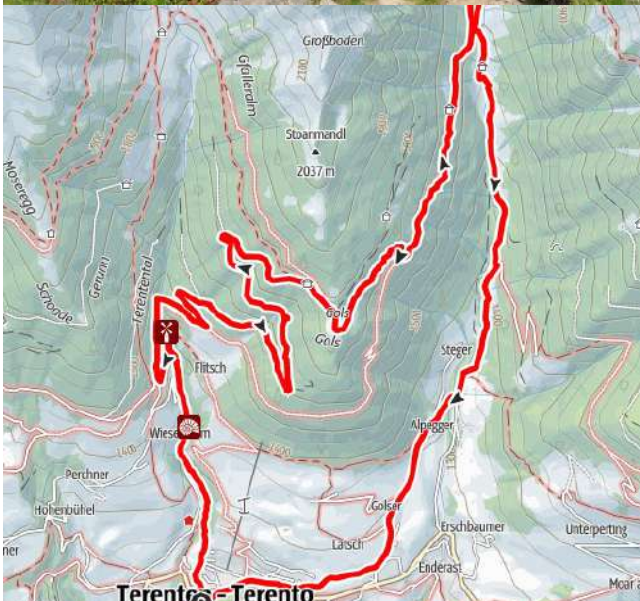
Percorso circolare altamente raccomandato con meravigliose viste panoramiche. Prendi la cabinovia fino a 2000m. Da lì, dirigi verso destra verso il piccolo e grande Nock (Sentiero n. 18a); continua fino al monte spico a 2517m (Sentiero n. 18, 27); passa dalla stazione a monte della seggiovia Sonnklar e dalla malga Sonnklar verso il Sonnklar Nock a 2390m; scendi alla Trejer Alm (Sentiero n. 26, 27b); ritorna alla malga monte spico a 2000m (Sentiero n. 26, stazione a monte della cabinovia monte spico).

Durata 4,5 ore | Lunghezza 9,8 km | Dislivello 517m

## ROUTE DESCRIPTION

Highly recommended circular route with wonderful panoramic views. Ride the cable car up to 2000m. From there, head right towards Kleiner and Großer Nock (Trail No. 18a); continue to Hausberg Speikboden at 2517m (Trail No. 18, 27); pass by the mountain station of the Sonnklar chairlift and the Sonnklarhütte towards Sonnklar Nock at 2390m; descend to Trejer Alm (Äußere Michlreis Alm, Trail No. 26, 27b); return to Speikboden Alm at 2000m (Trail No. 26, cable car mountain station Speikboden).

Duration 4.5 hours | Length 9.8 km | Elevation gain 517m



# TIEFRASTEN HÜTTE

## RIFUGIO LAGO DI PAUSA

### WEGBESCHREIBUNG

Am Pfunderer Höhenweg gelegen, bietet die Hütte einen idealen Ausgangspunkt für weitere Wandertouren und mehrere Gipfelbesteigungen. Die wunderschöne Lage am Tiefrastrastensee macht die Hütte insbesondere für Familien mit Kindern interessant.

Vom Parkplatz aus führt ein breiter Fahrweg (Nr. 23) tal-auf zur Astnerbergalm (1.641 m). Nach etwa 3,2 km Wegstrecke erreicht man die Talstation der Materialeiseilbahn, wo der breite Fahrweg in einen Steig (Nr. 23) übergeht. Die Route führt von hier aus über Almhänge und ein kleines Hochtal zum Tiefrastrastensee und der gleichnamigen Hütte.

Dauer: 2,5h | Länge 5,3 km | Höhenmeter 890 m  
Mittelschwere Wanderung

### DESCRIZIONE DEL PERCORSO

Situata sul percorso dell'Alta Via di Fundres, il rifugio rappresenta un punto di partenza ideale per ulteriori escursioni e diverse salite alle cime. La splendida posizione vicino al lago di pausa rende il rifugio particolarmente interessante per le famiglie con bambini. Dal parcheggio, una larga strada (n. 23) conduce verso valle fino all'Alpe Astnerberg (1.641 m). Dopo circa 3,2 km, si raggiunge la stazione a valle della funivia per il materiale, dove la larga strada diventa un sentiero (n. 23). Da qui, il percorso attraversa prati alpini e una piccola valle alta fino al lago di Tiefrastrastensee e al rifugio omonimo.

Durata: 2,5 ore | Lunghezza: 5,3 km | Dislivello: 890 metri  
Escursione di media difficoltà

### ROUTE DESCRIPTION

Located on the Pfunderer High Route, the hut serves as an ideal starting point for further hiking tours and several summit ascents. Its beautiful location by the Tiefrastrastensee Lake makes the hut particularly appealing for families with children. From the parking lot, a wide road (Nr. 23) leads up the valley to the Astnerbergalm (1,641 m). After about 3.2 km, you reach the valley station of the material cableway, where the wide road turns into a trail (Nr. 23). From here, the route leads across alpine meadows and a small high valley to the Tiefrastrastensee Lake and the hut of the same name.

Duration: 2.5 hours | Length: 5.3 km  
Elevation gain: 890 meters | Moderate hike